

Kemijärvi
Nuolivaaran tuulipuiston
110 kV sähkönsiirtolinjan
vaihtoehto VE D:n
arkeologinen inventointi
2019



Hannu Poutiainen
Timo Sepänmaa



Tilaja: wpd Finland Oy

Sisältö

Perustiedot	2
Kartat	3
Vanhoja karttoja.....	5
Inventointi	5
Tulos	6
Lähteet	6
Kuvia	7

Kansikuva: Ahma-aavan kaakkoissivua. Paikka sijaitsee linjan koillispään alueella.

Perustiedot

Alue: Nuolivaaran tuulipuistosta länsi-lounaaseen, Perävaaran tuntumaan kulkevan vaihtoehtoisen 110 kV voimajohtolinjan VE D käytävä, jossa lounaispäässä on kaksi vaihtoehtoista linjausta.

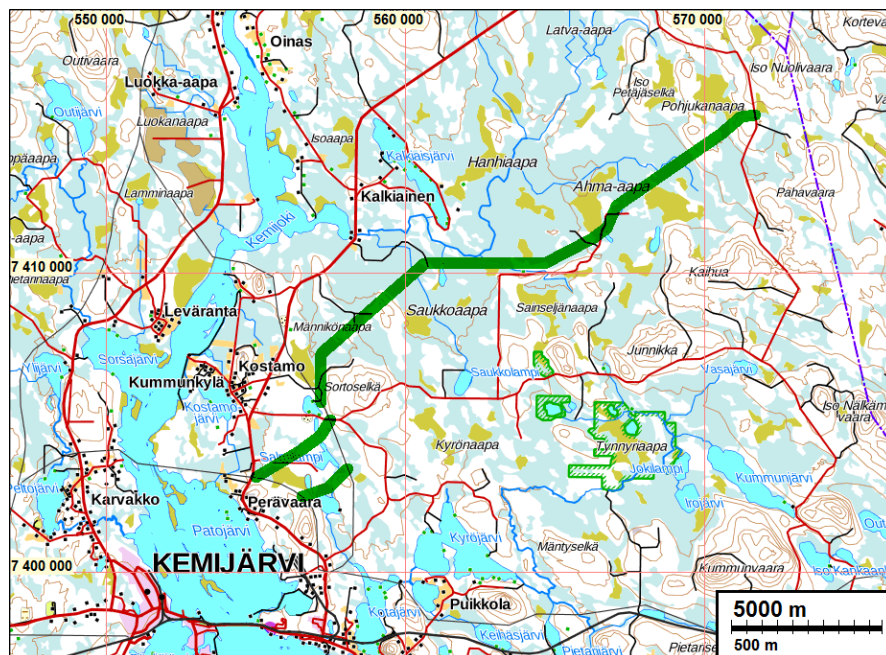
Tarkoitus: Selvittää sijaitseeko suunnitellun uuden voimajohtolinjan alueella kiinteitä muinaisjäännöksiä tai muita suojeltavaksi arvioitavia kulttuurihistoriallisia jäännöksiä.

Työaika: Maastotyö 14. – 16.10.2019

Tilaaja: wpd Finland Oy

Tekijät: Mikroliitti Oy, Timo Sepänmaa ja Hannu Poutiainen.

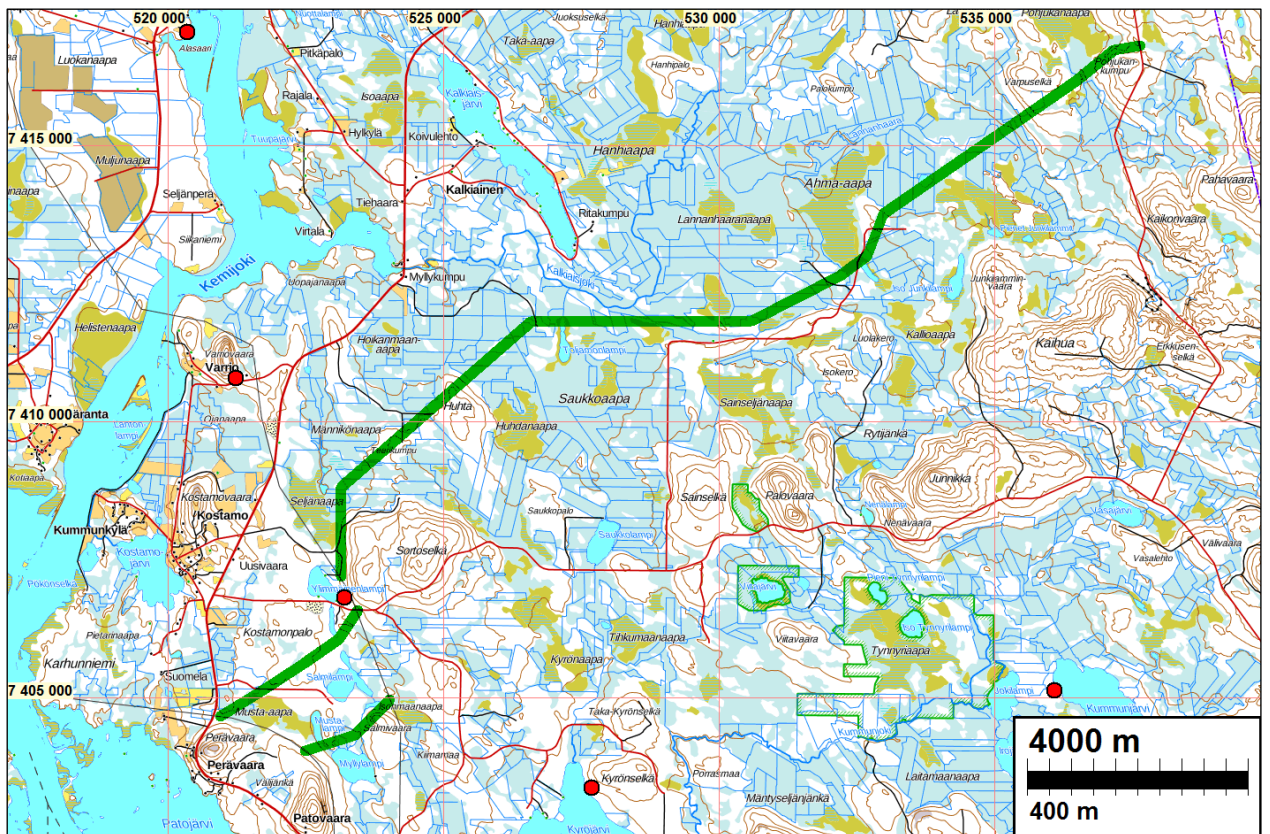
Tulokset Suunnitellun voimajohtolinjan käytävän alueelta ja lähistöltä ei ennestään tunnettu kiinteitä muinaisjäännöksiä. Linja kulkee korkeustasoilla joilla periaatteessa voi sijaita varhaismesoliittisia asuinpaikkoja. Historiallisella ajalla linjan alueella ei ole ollut eikä ole edelleenkaan asutusta. Linjalta ei löytynyt muinaisjäännöksiä eikä muita, suojeltavaksi katsottavia arkeologisia jäännöksiä.



Inventoitu voimajohtolinja vihreällä.

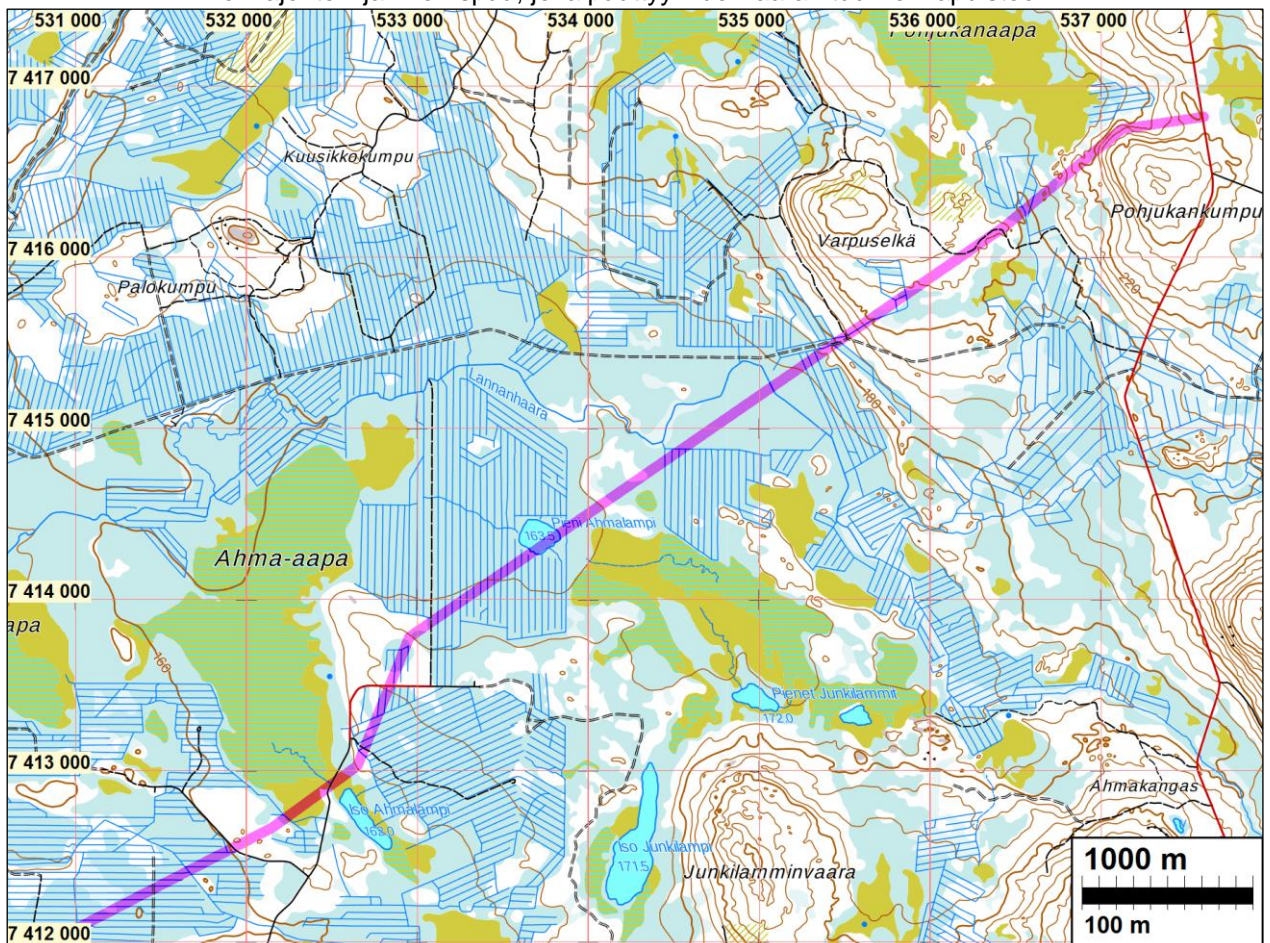
Selityksiä: Koordinaatit ja kartat ovat ETRS-TM35FIN koordinaatistossa. Kartat ovat Maanmittauslaitoksen maastotietokannasta lokakuussa 2019, ellei toisin mainittu. Muinaisjäännösrekisteri on tarkastettu 11/2019. Valokuvia ei ole talletettu mihinkään viralliseen arkistoon, eikä niillä ole mitään kokoelmatunnusta. Valokuvat ovat digitaalisia ja ne ovat tallessa Mikroliitti Oy:n serverillä.

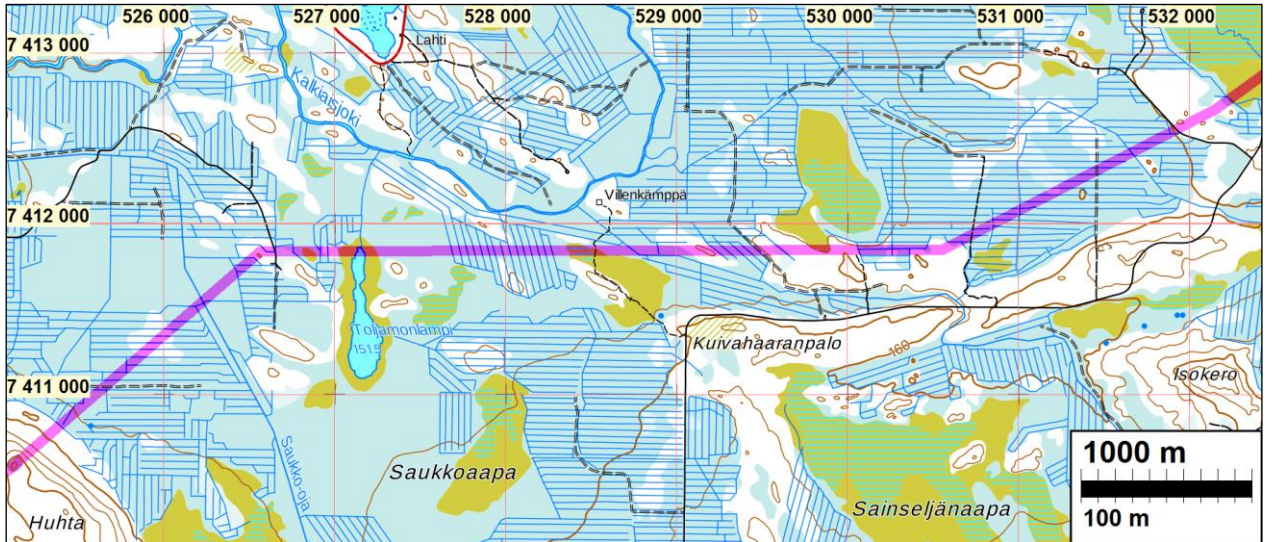
Kartat



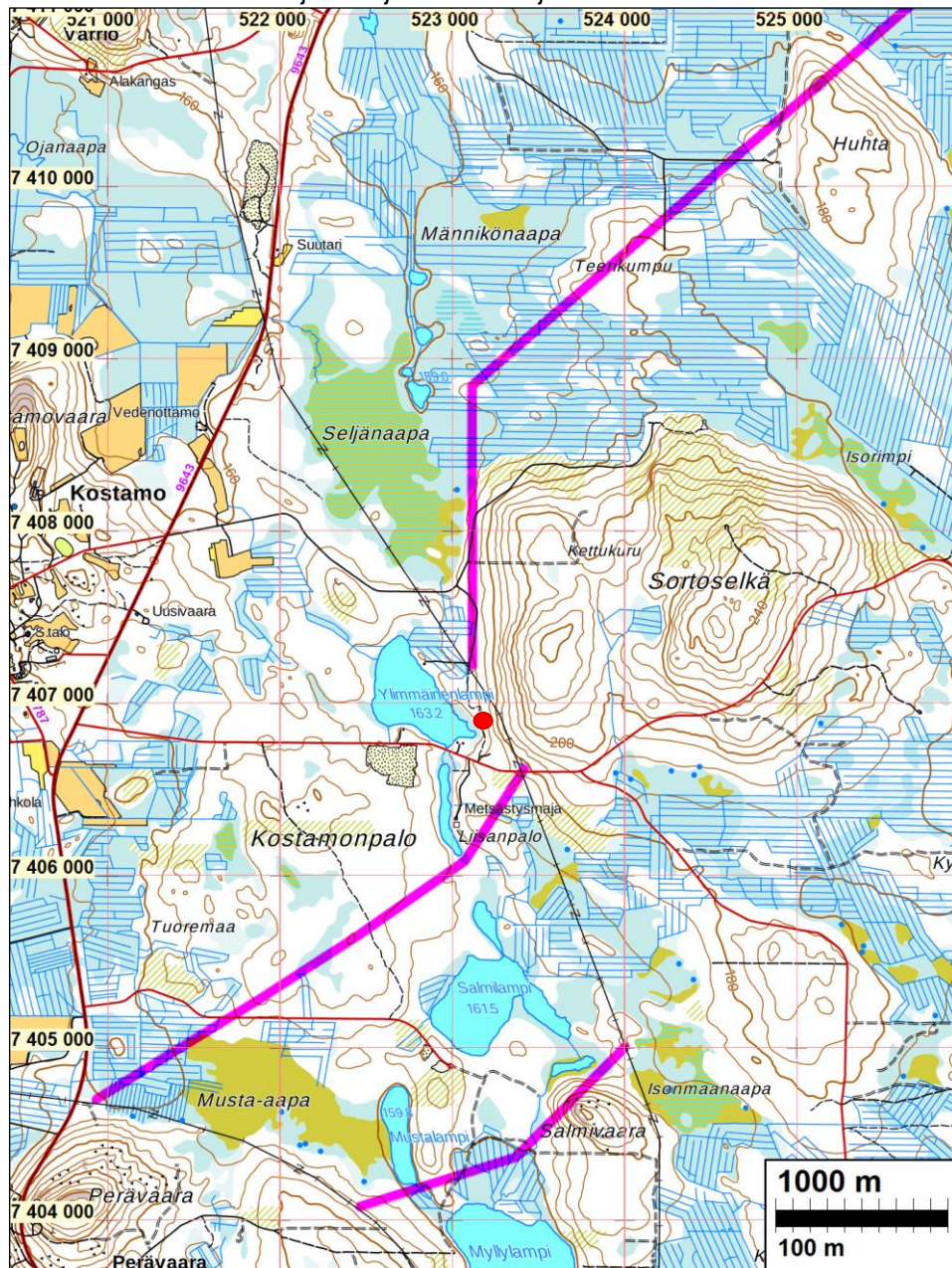
Inventoitu voimajohtolinja vihreällä. Lähialueen muinaisjäännökset punaisin palloin.

Voimajohtolinjan koillispuolelta, joka päättyy Nuolivaaran tuulivoimapuistoon.



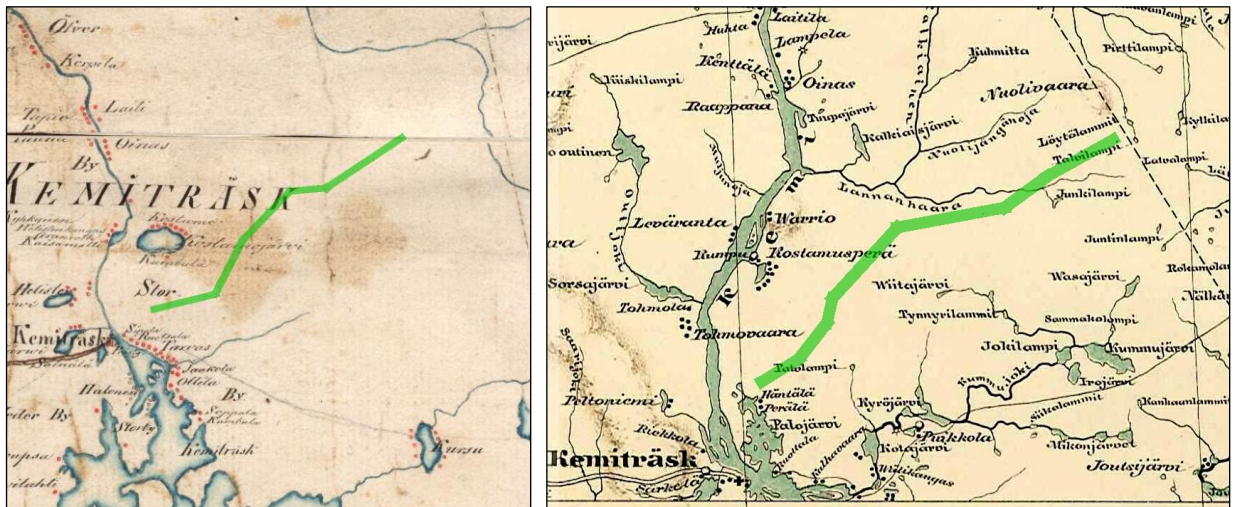


Voimajohtolinjan keskiosa ja alla lounaisosa



Punainen pallo on tunnettu muinaisjäänös Ylimmäinenlampi (1000014702, ajoittamaton kuoppajäänös, 126 m länteen nykyisestä voimajohtolinjasta. Sitä ei nyt tarkastettu.

Vanhoja karttoja



Vasemmalla ote 1833 kihlakunnan kartasta ja oikealla ote v. 1866 kartasta. Niihin on hahmoteltu inventoitu linja karekasti vihreällä viivalla. Linjan läheisyydessä ei ole ollut tuolloin kiinteää asutusta. Lähimmät vanhat kylät, Kostamo ja Vanhakylä (Tarvas) ovat sijainneet 2,5 km (Kostamo) ja 4,5 km (Tarvas) etäisyydellä linjasta. 1860-luvun kartassa on asutusta Perävaaran tienoilla, linjan lounaispäässä, tuolloisen Palojärven rannassa, n. 800 m etäisyydellä voimajohtolinjasta.

Inventointi

Wpd Finland Oy suunnittelee uuden 110 kV voimajohtolinjan rakentamista Kemijärven ja Sallan rajalle suunnitellusta Nuolivaaran tuulivoimapuistosta länsi-lounaaseen Fingridin verkkoon Perävaaran länsi- tai pohjoispuolelle. Wpd Finland Oy tilasi voimajohtolinjan käytävän arkeologisen inventoinnin Mikroliitti Oy:ltä. Hannu Poutiainen ja Timo Sepänmaa tekivät inventoinnin maastotyön lokakuun lopulla v. 2019. Ensimmäisenä maastotyöpäivänä maasto oli lumeton, sen jälkeen alueelle satoi ohut lumihunttu joka ei kuitenkaan työtä haitannut. Maaperä oli koko työn ajan sula, niin että koekuoppia oli mahdollista tehdä. Maastotyötä tehtiin 2,5 päivän aikana.

Johtolinjan alueella ei tiettävästi ole tehty tällä vuosituhanella muinaisjäännösinventointeja muualla kuin sen lounaispään alueella ja Nuolivaaran tuulipuiston alueella (Keski-Pohjanmaan Arkeologiapalvelu 2015 - 2018). Alue on maastoltaan soista ja suurin osa suunnitellusta linjasta kulkee tasaisilla suoalueilla. Lounaisosassa linja kulkee kuitenkin suurimman osan matkastaan kuivalla maalla, pienen Salmivaaran luoteiskärjen yli ja Sortoselän länsijärvellä, sekä Kostamonpalon tasaisella ja lähes piirteettömällä metsäalueella. Nuolivaaran päässä linja kulkee myös suurimman osan matkastaan kuivalla maalla, Varpuselän eteläpuolella (suureksi osaksi tasaista metsämaata) ja Pohjukankummun luoteisrinteellä. Näiden välillä linja kulkee paikoin matalien tai hieman korkeampien suosta kohoavien kumpujen poikki tai niitä viistäen.

Suoalueita ei tarkastettu, mutta lähes kaikki linjan kuivan maan osuudet tarkastettiin, joitain matalampia ja piirteettömiä suorantoja ja suosaaria lukuun ottamatta. Linjan maasto oli kaikkialla varsin kivikkoista hiekkamoreenia, maaperän kivikkoisuuden vaihdeltaessa louhikosta kohtalaiseen. Linjan alueella ei ole puroja tai muita kulkukelpoisia vesireittejä. Linja kulkee suurimman osan matkastaan, lounais- ja keskiosiltaan 160 - 170 m korkeustasoilla ja Nuolivaaran päässä sen maasto nousee Ahma-Aavan itäpuolella yli 200 m korkeustasolle. Itämeren Ancylysjärvi-vaihe on ulottunut linjan alueelle. Kemijärvi on kuroutunut Ancylysjärvestä n. 7700 eKr., jolloin sen vedentaso on ollut n. 150 m tasolla. 160 m tasolla vesi on ollut alueella karkeasti arvioituna n. 8200 eKr., preboreaalisen ja boreaalisen ilmastokausien taitteessa. Tuona aikana on Lapissa

jo ollut asutusta – hyvin harvaa. Periaatteessa linjan alueella, Ahma-Aavan tasalla ja siitä länteen-lounaaseen, voisi sijaita varhaismesoliittisia asuinpaikkoja. Voimajohtolinjan maaperä ja maasto eivät kuitenkaan ole niille kovinkaan suopeat – hyvää asianpaikkamaastoa ei alueella tavattu (tasaista ja kivetöntä muinaisranta).

Alueella voisi periaatteessa sijaita niin esihistoriallisia kuin historiallisen ajan pyyntiin liittyviä jäännöksiä, kuten pyyntikuoppia, purnuja ja maapirtin jäännöksiä. Historiallisella ajalla linjan liepeillä ei ole ollut asutusta tai mitään vanhoihin karttoihin merkittyä toimintaa, kuin 1900-luvun loppupuolen metsäkamppiä (v. 1962 peruskartalla). Merkittäviä rajoja ei linjan alueella ole ollut.

Valmisteluvaiheessa tutkittiin mml:n laserkeilausaineistosta laadittua viistovalovarjostetta ja siitä pyrittiin paikantamaan linjalle sijoittuvia arkeologisesti mahdollisesti kiinnostavia maarakenteita ja ilmiöitä. Sellaisia ei havaittu. Sen sijaan laserkeilausaineistosta näkyy että huomattava osa linjan metsämaasta on käsiteltyä – aurattua – metsämaata, nuorta metsää. Kaikki tarkastetut hie-mankin mielenkiintoisilta vaikuttaneet ilmiöt ja osoittautuivat luontaisiksi kuopiksi tai kivikoiksi tai nykyaikaisiksi rakenteiksi (kuten maanottokuoppia). Maastossa inventoijat kulkivat linjan käytävää rinnakkain ja ”ristiin rastiin” (maaston ja maastohavaintojen mukaan kulkien), niin että linjankäytävää tulisi mahdollisimman leveästi katsottua.

Metsäalueilla maasto oli lähes kaikkialla hyvin kivikkoista, paikoin vähemmän, paikoin enemmän. Vähäkivistä maastoa oli vain paikoin. Linjalle tehtiin koekuoppia vähäkivikkoisemmille kohdoin alueen lounaispäässä Myllylammen ja Mustalammen rantamilla ja muinaisrannan toivossa soiden laitamilla mm. Teerikummissa ja Huhdassa. Maastoa tarkasteltiin silmänvaraisesti erilaisten maarakenteiden havaitsemiseksi (kuopat ja kasat). Missään ei havaittu mitään vanhaan ihmistoimintaan viittaavaa.

Tulos

Maastossa inventoidun, suunnitellun voimajohtolinjan käytävän kohdalla ja liepeillä ei havaittu mitään muinaisjäännökseen tai muuhun suojeltavaksi katsottavaan arkeologiseen jäännökseen viittaavaa. Linjalla ei siis ole muinaisjäännöksiä eikä muita arkeologisia kulttuuriperintökohteita.

24.11.2019

Hannu Poutiainen
Timo Sepänmaa

Lähteet

Saarnisto Matti 2005: Rannansiirtyminen ja maankohoaminen, Itämeren vaiheet ja jokien kehitys. Pohjois-Suomen maaperä. GTK.

Peruskartta 3641 07, 08, 11, 1962. Maanmittauslaitos

Karta öfver Finland, Sektion 4B. 1866. Maanmittauslaitos.

Karta övfer Uleåborgs Höfningedöme. 1833, H.J. Hällström.

Wahlenberg G, 1802 (Hermelinin kartoitusmatka): Karta övfer Kemi Lappmark.

Kuvia



Vasen: suunnitellun voimajohtolinjan koillisin pää Pohjukankummun pohjoisosassa, tien varrella. Kumpuilevaa hiekkakangasta. Länteen. Oikea: linjaa Varpuselän itäosassa.



Vasen: suunniteltua voimajohtolinjaa Ahma-aavan eteläpuolisella kivikkoisella ja soisella hiekkakankaalla. Muutama kymmentä vuotta sitten aurattua metsää.



Vasen: suunniteltua voimajohtolinjaa Liisanpalon alueella. Kivikkoista rinnettä. Lounaaseen. Oikea: linjan maastoa Musta-aavan pohjoispuolella.



Ojitettua suota pohjoisimman linjan keskivaiheilla Kuivahaaraanpalosta koilliseen.



Matala ja kapea moreeniharjanne Ahma-aavan ja Ison Ahmalammen välisellä alueella



Suomaastoa eteläisimmällä linjalla Salmivaaran ja Myllylammen välisellä alueella.



Tasaista ja suhteellisen vähäkvistä metsämaastoa Seljänaavan kaakkoislaidan tuntumassa.

Liite. Maastossa tarkastetut alueet

